



STAMBENO POSLOVNA GRAĐEVINA LANIŠTE

SPECIFIKACIJA STANDARDA I OPREME

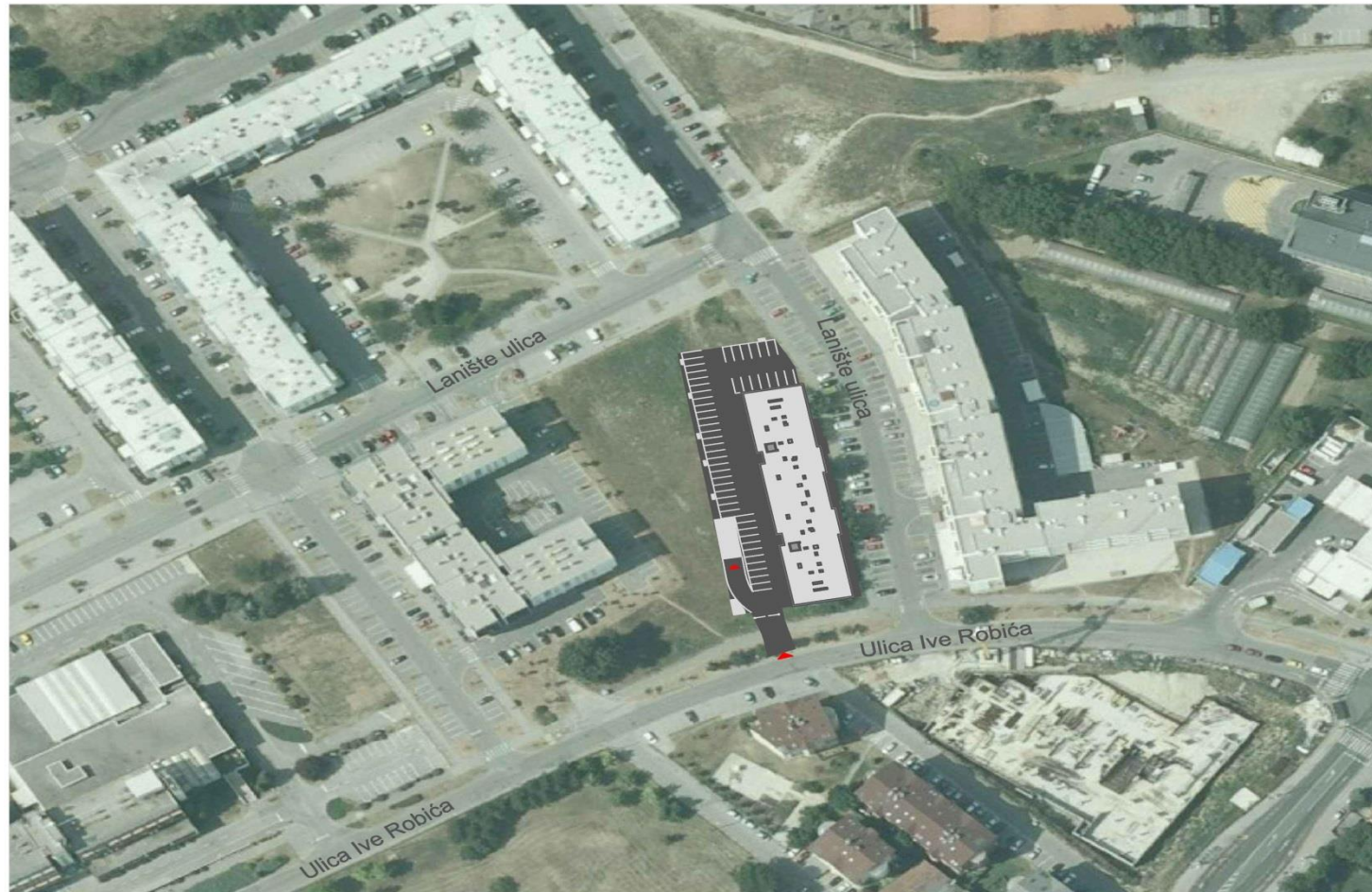
LOKACIJA

Projekt stambeno-poslovne zgrade Lanište nalazi se u naselju Lanište, u Ulici Lanište na k.č.br. 998/3 k.o.Blato, što odgovara zk.ul. 50887 k.o.Blato Novo. Naselje Lanište je jedno od novijih izgrađenih stambenih naselja u Gradu Zagrebu, te je vrlo dobro prometno povezano autobusnim linijama, tramvajskom linijom koja je u blizini, te vlakom sa svim dijelovima grada. U blizini lokacije izgradnje je gradski vrtić i osnovna škola, sportska dvorana i shopping centar Arena, Dom zdravlja, Policijska postaja, pošta, ljekarne, te niz shopping centara.

Parcela je okružena zgradama i definiranim ulicama.

Građevinska parcela je nepravilnog oblika, južnom stranom spojena kolnim i pješačkim pristupom s Ulicom Ive Robića, te pješačkim pristupom s Ulicom Lanište. Površina parcele je 3.607 m².

**SPECIFIKACIJA STANDARDA I OPREME
STAMBENO POSLOVNA ZGRADA LANIŠTE**



SPECIFIKACIJA STANDARDA I OPREME STAMBENO POSLOVNA ZGRADA LANIŠTE

POLOŽAJ ZGRADE

Zgrada je smještena na istočnom dijelu parcele, kao samostojeći objekt, izdužena u smjeru sjever-jug, a sastoji se od dva ulaza na nivou prizemlja sa istočne strane iz Ulice Lanište, odnosno sa zapadne strane od strane parkirališnog platoa zgrade.

ENERGETSKI CERTIFIKAT

Zgrada je projektirana da zadovolji energetske razred A.

GRAĐEVINSKA DOZVOLA

Ishođena je pravomoćna Građevinska dozvola, KLASA: UP/I-361-03/2015-001/431, URBROJ: 251-13-22-1/050-16-8 od 08.01.2016.godine koja je izdana od strane Grada Zagreba, Gradskog ureda za prostorno uređenje, izgradnju grada, graditeljstvo, komunalne poslove i promet, Odjel za graditeljstvo, Središnji odsjek za graditeljstvo, i postala je pravomoćna sa danom 09.02.2016.godine.

KATNOST

Radi se o stambenoj-poslovnoj zgradi sa stambenim jedinicama na katovima, stambenim jedinicama i jednim poslovnim prostorom u prizemlju uzdignuto od završne kote terena za 90 cm, garažama i vanjskim parkirnim mjestima u prizemlju, te parkirnim mjestima i spremišnim prostorima u podrumskoj etaži. Zgrada je jednog volumena, visine Prizemlje + 8 katova, te jedne podrumске etaže.

SPECIFIKACIJA STANDARDA I OPREME STAMBENO POSLOVNA ZGRADA LANIŠTE

SADRŽAJ

Stambeno-poslovna zgrada ima 1 poslovni prostor u prizemlju, 120 stambene jedinice u prizemlju i na katovima, vanjska parkirna mjesta i garaže u prizemlju te parkirna mjesta i spremišne prostore u jednoj podrumskoj etaži.

Zgrada ima dva ulazna prostora za stambene etaže na katovima (dvije komunikacijske vertikale, uključujući i dizala). U svrhu boljeg oblikovanja zgrade, dva stana na etažama 1. do 8. kata, na svakom ulazu istaknuta su za 80 cm. Svi stanovi u prizemlju izdignuti su u odnosu na kotu terena za 90 cm.

U prizemlju je jedan poslovni prostor od 35 m², tri dvosobna stana od 35 m², dva dvosobna stana od 50 m², jedan trosobni stan od 50 m², jedan trosobni stan od 55 m², jedan trosobni stan od 70 m².

Na 1. do 8. katu nalaze se po etaži četiri dvosobna stana od 40 m², dva dvoiposobna stana od 55 m², dva trosobna stana od 60 m², šest trosobnih (ili po želji četverosobnih) stanova od 80 m².

OPIS ZGRADE

• KONSTRUKCIJA

- temeljna armiranobetonska ploča debljine 90 cm i 50 cm
- nosivi armiranobetonski nosivi zidovi debljina 20 cm
- fasadni zidovi od poroblok opeke debljine 20 cm
- armiranobetonske međukatne ploče debljine 20 cm
- pregradni zidovi kupaonica i wc-a izvedeni zidano pregradnom opekom, žbukano i završno obrađeno sa strane sanitarnih prostora keramikom, a od strane ostalih prostora gletano i bojano poludisperzivnom bojom
- pregradni zidovi ostalih prostorija u stanu izvedeni po sistemu Knauf W112 (obostrano dvije gipskartonske ploče sa potpunom ispunom mineralnom vunom – rezultira povećanom zvučnom izolacijom)
- stropovi stanova se izvode u glatkoj oplati, te se gletaju i bojaju poludisperzivnom bojom
- svijetla visina kata (visina od gotovog poda do ab stropa) je 270 cm
- unutarnji armiranobetonski zidovi i zidovi od opeke su žbukani gipsvapnenom žbukom, odnosno vapneno-cementnom žbukom u sanitarnim čvorovima

• FASADA

- fasada je izvedena dijelom po sistemu „ETICS“ s 16 cm mineralne vune, te završnim slojem tankoslojne pokrivne žbuke, a dijelom kao ventilirana fasada sa završnim slojem kompozitnog panela što fasadi daje trajnost i vrlo lijep estetski izgled
- na parapetnim zidovima lođa postavljene su kamene poklopnice

• KROV

- ravni neprohodni krov i terase izolirani su hidroizolacijskim folijama nove generacije, te toplinskom izolacijom debljine 20 cm

• VANJSKA STOLARIJA

- drvo-aluminij (izvana aluminij kao zaštita drva od atmosferskih promjena, unutra drvo četinara zaštićeno lazurnim lakom), IZO troslojno staklo
- sve lođe su zaštićene aluminijskim roletama

• ZAJEDNIČKI DIJELOVI

- aluminijska stolarija sa IZO staklom
- ulazni prostor i hodnici obloženi kamenom ili kvalitetnom keramikom
- inox ograda stepeništa

SPECIFIKACIJA STANDARDA I OPREME STAMBENO POSLOVNA ZGRADA LANIŠTE

- **DIZALO**
 - dizalo finskog proizvođača KONE
- **OKOLIŠ**
 - popločeni pješački dijelovi na terenu
 - predviđeno zasebno mjesto za smještaj smeća
 - parkirališta i kolni prolazi asfaltirani
 - zelene površine hortikulturno uređene
- **PARKIRNA MJESTA, GARAŽE I SPREMIŠTA**
 - kolni ulaz pristupa vanjskim parkirnim mjestima i garažama prizemlja osiguran rampom
 - kolni ulaz u podrumске etaže kroz niskošumna rolo vrata na daljinsko otvaranje proizvođača Hörmann
 - natkrivena kolna rampa pristupa podzemnoj etaži parkirnih mjesta
 - podrumска etaža -1 ima kapacitet 83 parkirnih mjesta, te 74 spremišta stanara u zasebnim prostorima međusobno odijeljena bravarskim okvirima od žičanog pletiva po cijeloj visini
 - etaža prizemlja ima kapacitet 49 vanjskih parkirnih mjesta, te 20 garaža zatvorenih krilno-podiznim garažnim vratima proizvođača Hörmann
 - zidovi su obrađeni u mineralnoj žbuci (SEP), stropovi bojani poludisperzivnim bojama
 - podovi su premazani protuprašnim premazom
 - protupožarna zaštita podrumskih etaža osigurana je dojavljivačima požara, te vatrodojavnom centralom
 - detekcija koncentracije CO
 - ventilacija je prisilna sa ventilacionim kanalima i centrifugalnim odsisnim ventilatorima čijim radom upravljaju uklopni satovi i sustav za detekciju CO

OPREMA STANA

- **VISINA STANA**
 - svijetla visina stana (od gotove podne obloge do stropa) je 270 cm
- **STOLARIJA**
 - ulazna vrata u stan u protuprovalnoj i protupožarnoj izvedbi (otpornost na požar 30 minuta, klasa protuprovalnosti 3, sa dodatno pojačanom zvučnom izolacijom)
 - unutarnja stolarija lakirana, krilo perforirana iverica ili satinato staklo sa drvenim okvirom, svijetle visine 220 cm
 - vanjska stolarija drvo-aluminij (alumijska obloga izvana, drvo unutra), troslojno IZO staklo, unutarnja klupčica drvena, vanjska aluminij, toplinski izolirane alumijske rolete
- **PODOVI**
 - klasični hrastov parket (standard klasa) debljine 14 mm u dnevnim boravcima, hodnicima i sobama
 - keramičke pločice I klase talijanskih proizvođača u sanitarnim čvorovima, kuhinjama, ulaznim hodnicima i lođama
- **ZIDOVI**
 - keramičke pločice I klase talijanskih proizvođača u sanitarnim čvorovima do stropa
 - bojani zidovi bijelom poludisperznom bojom u ostalim prostorima
- **KUPAONICE I WC**
 - oprema kupaonica od renomiranih proizvođača visoko kvalitetnim kadama, te ostalom kupaonskom opremom, wc školjke i bide konzolnog tipa
 - u sve sanitarne čvorove ugrađeni su ugradbeni vodokotlići koje odlikuje nečujnost, higijena i dugotrajna pouzdanost, sa tipkom za dvokoličinsko ispiranje kao jednim vidljivim elementom
- **ELEKTROINSTALACIJE**
 - elektrobrojila stanova su smještena u hodnicima pojedine etaže
 - centralni prekidač napajanja u stanu
 - video portafon
 - elektrooprema je visoke kvalitete poznatih proizvođača
 - u svim sobama predviđene su telefonske i TV utičnice
 - elektrooprema kuhinje: izvod za stropno svjetlo, izvod za štednjak, utičnica za hladnjak, utičnica za perilicu suđa, utičnica u pojasu iznad radne plohe te izvod za kuhinjsku napu

SPECIFIKACIJA STANDARDA I OPREME STAMBENO POSLOVNA ZGRADA LANIŠTE

- elektrooprema kupaonice: izvod za stropno svjetlo sa rasvjetnim tijelom vodotijesne izvedbe, priključnica za perilicu rublja, izvod struje za nadsvjetlo iznad umivaonika, utičnica sa zaštitom od vode
- termostat u dnevnom boravku, telefonske i TV utičnice
- izvod struje i rasvjetno tijelo na lođama
- instalacija zajedničkog antenskog satelitskog sustava
- mogućnost priključenja kablovske televizije
- UTP kabel i prostor za optički kabel internet priključka

• INSTALACIJA VODOVODA I KANALIZACIJE

- za svaki stan predviđeni su impulsni vodomjeri u posebnim vodomjernim ormarićima u hodniku stubišta
- vodovodne instalacije izvedene su uporabom PPR cijevi
- glavni ventil vode u svakom stanu
- u kupaonici je predviđen priključak i odvodnja za perilicu rublja, a u kuhinji za perilicu suđa

• GRIJANJE I TOPLA VODA

- grijanje i priprema tople vode preko plinskih kondenzacijskih bojlera
- plinska brojila nalaze se u stanu prema uvjetima priključenja Gradske plinare, sa ugrađenim sustavom za daljinsko očitavanje
- dnevni boravci opremljeni su klima uređajima
- digitalni termostat sa tjednim programom
- u svim prostorijama pločasti radijatori
- u kupaonicama radijatori "ljestve"
- na svim radijatorima postavljeni termostatski ventili

• VENTILACIJA

- umjetna ventilacija osigurana je niskošumnim ventilatorima u svim sanitarnim prostorijama na zasebni prekidač
- ventilacija kuhinja osigurana je zasebnim cijevima za odsis napa iz svake kuhinje posebno, dovedenim do pozicija štednjaka predviđenim projektom